

Для получения информации и
поддержки посетите
www.philips.com/dictation

SPEECHMIKE PREMIUM

LFH3500

LFH3600

с интегрированным сканером
штрих-кодов

SMP3700

Датчик касания



RU **Руководство пользователя**

PHILIPS

Руководство пользователя

1	Важная информация	4
2	Ваш микрофон SpeechMike	6
2.1	Содержимое упаковки	6
2.2	Общее описание	7
3	Начало работы	8
3.1	Установка	8
4	Использование вашего микрофона SpeechMike	9
4.1	Создание записи	9
4.2	Использование сканнера штрих-кодов (только LFH3600)	9
5	Более широкое использование микрофона SpeechMike	10
5.1	Настройка SpeechMike	10
5.1.1	Настройка кнопок и параметров SpeechMike	10
5.1.2	Использование кнопок быстрого доступа к приложениям	11
5.1.3	Использование датчика движения	13
5.2	Обновление фирменного программного обеспечения	13
5.3	Конфигурация сканера штрих-кодов (только LFH3600)	14
6	Технические характеристики	15
7	Часто задаваемые вопросы	16

1 Важная информация

Производитель оставляет за собой право в любое время вносить изменения в изделия без обязательств соответствующим образом изменять ранее поставленные изделия.

Содержащийся в настоящем руководстве материал считается соответствующим требованиям, предъявляемым к использованию системы по назначению. Если данное изделие, его отдельные модули или режимы используются в целях, не предусмотренных настоящим руководством, необходимо получить подтверждения их обоснованности и пригодности.

Техника безопасности

- Во избежание короткого замыкания предохраняйте устройство от попадания дождя и воды.
- Не допускайте чрезмерного нагревания прибора вследствие нахождения вблизи нагревательных приборов либо попадания прямых солнечных лучей.
- Оберегайте кабели от повреждения в результате передавливания, в особенности на штекерах и в месте выхода кабеля из корпуса.
- Обеспечьте защиту своих файлов. Компания «Philips» не несет ответственности за потерю данных.

Штрих-код SpeechMike

Лазерное устройство класса 1

Устройство удовлетворяет требованиям:

- 21CFR1040.10 и 1040.11, за исключением отклонений от требований, указанных в документе Laser Notice № 50 (Уведомление об изделиях, в которых используется лазер) от 26 июля 2001 г.
- EN60825-1:1994 + A1:2002 + A2:2001
- IEC60825-1:1993 + A1:1997 + A2:2001

Класс лазера обозначен на устройстве рядом с окном сканера.

Лазерные устройства класса 1 считаются безопасными при использовании по назначению. Рекомендуется соблюдать следующие положения норм США и международных правил:

Предупреждение

Не пытайтесь открывать устройство. Для проведения ремонта обращайтесь только в сертифицированный сервисный центр. Использование других управляющих и регулирующих устройств, а также выполнение других операций, кроме указанных в данном руководстве, может привести к опасному лазерному излучению.

Маленькие дети

Ваше устройство и его дополнительные приспособления могут содержать мелкие детали. Храните их в недоступном для детей месте.

Соответствие требованиям EMF

Компания «Koninklijke Philips N.V.» производит и продает различные изделия потребительского назначения, которые так же, как и любые другие электронные устройства, способны излучать и принимать электромагнитные сигналы. Одним из ведущих принципов ведения бизнеса компании «Philips» является соблюдение мер по охране здоровья и безопасности для нашей продукции с целью соответствия требованиям всех правовых норм и стандартов по чувствительности к электромагнитным полям (EMF), действующих на момент производства изделия. Компания «Philips» стремится разрабатывать, производить и продавать изделия, не оказывающие отрицательного воздействия на здоровье. Компания «Philips» утверждает, что при правильном

обращении и использовании в указанных целях ее изделия являются безопасными на основании имеющихся научных данных. Компания «Philips» играет активную роль в разработке международных стандартов EMF и стандартов безопасности, что позволяет ей предвидеть дальнейшие изменения в стандартизации и своевременно интегрировать их в свои изделия.

- Действуйте в соответствии с региональными нормами и не выбрасывайте старые устройства вместе с обычными бытовыми отходами. Правильная утилизация устаревшего устройства поможет предотвратить возможные негативные воздействия на окружающую среду и здоровье человека.

Очистка и дезинфекция

- Перед очисткой отключите устройство от компьютера.
- Для очистки используйте мягкую влажную ткань, по необходимости смоченную в небольшом количестве воды или слабого мыльного раствора.
- Для дезинфекции устройства используйте средства, предназначенные для дезинфекции поверхностей и оборудования в медицинских учреждениях, например, дезинфицирующие салфетки.
- Не используйте агрессивные химические вещества и сильнодействующие моющие средства.
- Избегайте ударов и соприкосновения поверхности с твердыми предметами, это может привести к появлению царапин или необратимому повреждению поверхности.

Утилизация устаревшего устройства

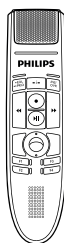
- Данное устройство разработано и изготовлено из высококачественных материалов и компонентов, которые подлежат переработке и вторичному использованию.
- Маркировка символом перечеркнутого мусорного бака  означает, что на данное изделие распространяется действие Директивы Европейского Парламента и Совета ЕС 2002/96/ЕС.
- Обратитесь за информацией относительно местных норм по системе раздельного сбора электротехнического и электронного оборудования.

2 Ваш микрофон SpeechMike

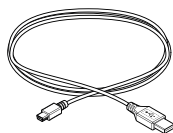
Компания «Philips» приветствует вас и поздравляет с покупкой!

Посетите наш веб-сайт для получения всесторонней поддержки, например, относительно руководства пользователя, загрузки программного обеспечения, информации о гарантии и многого другого:
www.philips.com/dictation.

2.1 Содержимое упаковки



Микрофон для диктофона



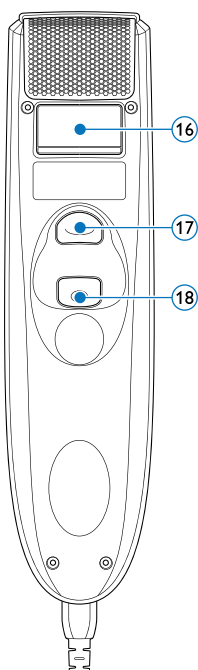
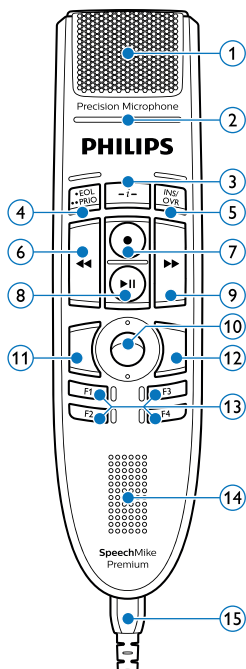
USB-кабель



Краткое руководство
пользователя

2.2 Общее описание

- ① Микрофон
- ② Индикатор записи
- ③ Инструкция
- ④ • EOL кнопка Конец документа,
• PRIO кнопка Приоритет
- ⑤ INS/OVR кнопка Вставка/Перезапись
- ⑥ ◀◀ кнопка Обратная перемотка
- ⑦ ● кнопка Запись
- ⑧ ▶▶ Кнопка Воспроизведение/Пауза
- ⑨ ▶▶▶ Кнопка Ускоренная перемотка вперед
- ⑩ Трекбол, левая кнопка мыши
- ⑪ Левая кнопка мыши
- ⑫ Правая кнопка мыши
- ⑬ F1, F2, F3, F4 Программируемые функциональные кнопки
- ⑭ Динамик
- ⑮ USB-кабель
- ⑯ Сканер штрих-кодов (только LFH3600)
- ⑰ Кнопка сканирования (только LFH3600)
- ⑱ Левая кнопка мыши



3 Начало работы

3.1 Установка

Запись и воспроизведение с помощью SpeechMike требуют установки на компьютере программного обеспечения для диктофонов **Philips SpeechExec**. В том случае, если используется не **Philips SpeechExec**, а программное обеспечение третьих лиц, то перед подключением SpeechMike необходимо установить программный драйвер.

Важная информация

Для установки программного обеспечения требуется наличие прав администратора. Обратитесь за помощью к нашему администратору.

- 1** Включите компьютер.
- 2** Подключите микрофон для диктофона к компьютеру с помощью USB-кабеля.
- 3** Появится сообщение **Обнаружено новое оборудование**, и будет выполнена автоматическая установка.

Примечание

Если сообщение не появится, проверьте включение USB-порта в BIOS системы. Более подробную информацию можно найти в документации по оборудованию или получить у вашего поставщика оборудования.

- 4** Выполните перезагрузку компьютера, если это запрашивает Windows.
- 5** Вставьте компакт-диск в устройство для чтения компакт-дисков. Программа установки должна начать выполняться автоматически. В противном случае откройте содержимое компакт-диска в Windows Explorer и щелкните два раза по файлу **autorun.exe**.
- 6** Нажмите на кнопку **Установка**.
- 7** Следуйте экранным инструкциям программы установки.

4 Использование вашего микрофона SpeechMike

В данной главе описывается использование SpeechMike с программным обеспечением для диктофонов **Philips SpeechExec**. В том случае, если SpeechMike будет использоваться не **Philips SpeechExec**, а программное обеспечение третьих лиц, то некоторые функции могут отсутствовать или работать некорректно. Более подробную информацию можно найти в документации, поставленной вместе с программным обеспечением.

4.1 Создание записи

- 1 Микрофон для диктофона должен быть подключен к компьютеру с помощью USB-кабеля.
- 2 Запустите программное обеспечение для диктофона SpeechExec.
- 3 Нажмите кнопку ● **ЗАПИСЬ** для создания новой записи и перейдите в режим **Ожидание записи**.
 - Отобразится окно записи.
 - Индикатор записи загорится красным цветом (в режиме перезаписи) или зеленым цветом (в режиме вставки).
- 4 Нажмите кнопку ►|| и начните говорить.
Во время записи индикатор записи горит красным цветом (в режиме перезаписи) или зеленым цветом (в режиме вставки).
- 5 Чтобы сделать короткую паузу, нажмите кнопку ►||. Чтобы продолжить запись, снова нажмите кнопку ►||.
- 6 Для остановки записи нажмите кнопку ● **ЗАПИСЬ**.
- 7 Нажмите кнопку • **EOL/•• PRIO**, чтобы отметить, что запись завершена.
 - Файл записи диктофона перемещается в папку **Завершенные записи**.

- Окно записи закрывается и отображается окно рабочего списка.

- 8 Чтобы придать записи приоритетный статус, еще раз нажмите и полсекунды удерживайте нажатой кнопку • **EOL/•• PRIO**.

⊖ Примечание

Для получения лучших результатов говорите разборчиво и держите микрофон на расстоянии 10-15 сантиметров (4-6 дюймов) от рта.

4.2 Использование сканнера штрих-кодов (только LFH3600)

- 1 Нажмите кнопку сканирования и отсканируйте штрих-код. При считывании штрих-кода SpeechMike издает звуковой сигнал, и информация о штрих-коде вводится в активное в настоящий момент приложение так, будто номер штрих-кода печатается цифра за цифрой.

⊖ Примечание

Сканнер штрих-кодов позволяет осуществлять сканирование на расстоянии до 60 см / 23 дюймов.

5 Более широкое использование микрофона SpeechMike


5.1 Настройка SpeechMike

Используйте программное обеспечение **Device Control Center** для настройки SpeechMike в соответствии с индивидуальными требованиями пользователя.

Данное программное обеспечение позволяет привязать различные функции к кнопкам, включать и отключать определенные функции, а также запускать приложения и управлять ими с помощью SpeechMike.

5.1.1 Настройка кнопок и параметров SpeechMike

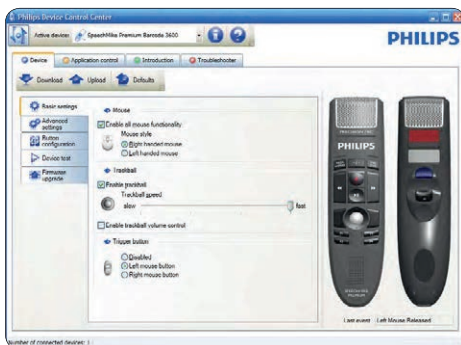
1 Микрофон для диктофона должен быть подключен к компьютеру с помощью USB-кабеля.

2 Если во время установки была автоматически выбрана опция запуска Device Control Center, откройте программу, щелкнув по иконке  в строке состояния панели задач Windows. Для ручного запуска программы откройте меню Пуск в Windows и выберите **Все программы > Управление Philips Speech > Philips Device Control Center**.

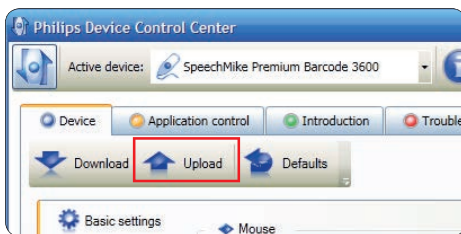
Текущие параметры автоматически загружаются из подсоединенного микрофона SpeechMike.



3 Во вкладке **Устройство** выполните конфигурацию параметров устройства и выберите функцию для привязки к каждой кнопке.



4 Нажмите кнопку **Загрузка** для сохранения новых параметров.



⊖ Примечание

Можно произвести сброс конфигурации SpeechMike на заводские настройки по умолчанию нажатием кнопки Настройки по умолчанию. Нажмите кнопку Загрузка для сохранения параметров по умолчанию.

✳ Рекомендации


- Для тестирования параметров и кнопок используйте Секцию тестирования устройства во вкладке **Устройство**.


- Одновременно нажмите и удерживайте нажатыми левую и правую кнопки мыши на SpeechMike, пока не активируется светодиодный индикатор и не активируются все функции мыши.

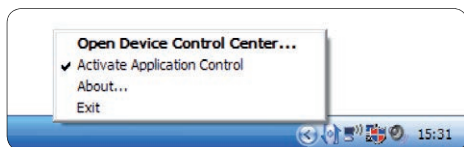
5.1.2 Использование кнопок быстрого доступа к приложениям

Программное обеспечение Device Control Center позволяет запускать другие приложения и управлять ими с помощью кнопок на микрофоне SpeechMike.

Программное обеспечение Device Control Center включает в себя предварительно установленные профили, которые готовят SpeechMike к выполнению немедленных операций с помощью программного обеспечения для распознавания голоса Dragon NaturallySpeaking и Microsoft Powerpoint. Можно запрограммировать дополнительные профили для других приложений.

1 Если во время установки была автоматически выбрана опция запуска Device Control Center, в строке состояния панели задач Windows появится иконка приложения . Для ручного запуска программы откройте меню Пуск в Windows и выберите **Все программы > Управление Philips Speech > Philips Device Control Center**.

2 Щелкните правой кнопкой мыши по иконке приложения  в строке состояния панели задач Windows и проверьте, включена ли функция «Активация управления приложением». Если данная опция отключена, настроенные параметры и кнопки не будут работать ни для одного целевого приложения.



Примечание

Выйдите из программного обеспечения Philips SpeechExec в случае использования кнопок быстрого доступа к приложениям для предотвращения непреднамеренной записи во время управления другими приложениями.

Профиль по умолчанию

Профиль по умолчанию применяется автоматически, если нет профиля, привязанного к целевому приложению. Данный профиль настроен для управления программным обеспечением Dragon NaturallySpeaking с помощью вашего микрофона SpeechMike. Определены следующие параметры:

Кнопка SpeechMike	Привязанная кнопка быстрого доступа
● Запись	Запись (нажать для диктовки)
▶ Воспроизведение/ Остановка	Воспроизведение с позиции курсора
◀◀ Обратная перемотка	Перемещение курсора назад
▶▶ Ускоренная перемотка вперед	Перемещение курсора вперед
•EOL/•• PRIO	Отметка назад
INS/OVR	Открытие окна редактирования

Профиль Powerpoint

Использование данного профиля для управления презентацией Powerpoint с помощью SpeechMike. Определены следующие параметры:

Кнопка SpeechMike	Привязанная кнопка быстрого доступа
● Запись	Черный экран

▶▶ Воспроизведение/ Остановка	Белый экран
◀◀ Обратная перемотка	Переход к предыдущему слайду
▶▶ Ускоренная перемотка вперед	Переход к следующему слайду
•EOL•• PRIO	Завершение показа слайдов
INS/OVR	Показать/скрыть курсор

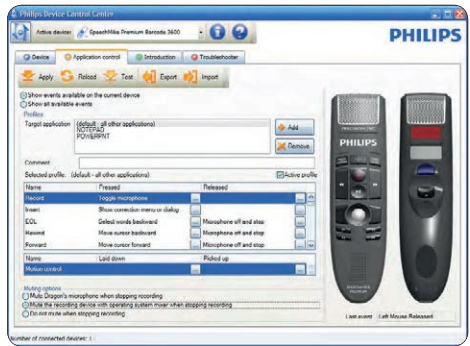
⊖ Примечание

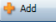
Компания «Philips» не может гарантировать корректное функционирование всех привязанных кнопок быстрого доступа, так как кнопки быстрого доступа могут отличаться в зависимости от версии и языка.

Программирование пользовательского профиля

Можно запрограммировать кнопки быстрого доступа для других приложений с целью управления функциями приложения с помощью кнопок микрофона SpeechMike.

- 1 Микрофон для диктофона должен быть подключен к компьютеру с помощью USB-кабеля.
- 2 Если во время установки была автоматически выбрана опция запуска Device Control Center, откройте программу, щелкнув по иконке  в строке состояния панели задач Windows. Для ручного запуска программы откройте меню Пуск в Windows и выберите **Все программы > Управление Philips Speech > Philips Device Control Center**.

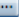


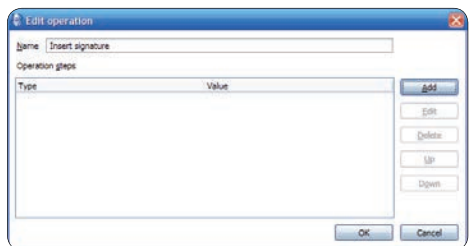
- 3 Во вкладке **Управление приложением** нажмите кнопку  **Add** для создания нового профиля.

- 4 Просмотрите и выберите исполняемое приложение и нажмите **ОТКРЫТЬ**. Профиль для выбранного приложения будет добавлен в список профилей.

⊖ Примечание

Выйдите из целевого приложения во время конфигурации. Откройте приложение после сохранения параметров конфигурации.

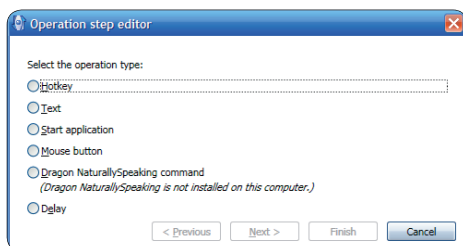
- 5 Выберите кнопку в колонке кнопок и нажмите на иконку  для привязки кнопки быстрого доступа. Вы можете привязать разные кнопки быстрого доступа для нажатия и отпускания кнопки.
Отображается окно редактирования кнопок быстрого доступа.



- 6 Введите название кнопки быстрого доступа и нажмите кнопку **Добавить** для добавления функции кнопки быстрого доступа. Доступны

следующие опции:

- Горячая клавиша: Привязка кнопки быстрого доступа
- Текст: Ввод текста, который должен быть вставлен, при нажатии кнопки на микрофоне SpeechMike
- Запуск приложения нажатием кнопки на SpeechMike
- Кнопка мыши
- Команда Dragon NaturallySpeaking
- Задержка



- 7 Вы можете добавить одну функцию или ряд функций для каждой кнопки быстрого доступа.
- 8 Нажмите кнопку **Применить** для сохранения новых параметров.

Примечание

The Device Control Center нельзя использовать для программирования кнопок быстрого доступа приложения для программного обеспечения Philips SpeechExec. Кнопки быстрого доступа для Philips SpeechExec можно конфигурировать в меню SpeechExec **Общие параметры**. Более подробную информацию можно найти в справке по приложению SpeechExec.

Рекомендация

Параметры конфигурации управления приложением можно сохранять в файлах, а впоследствии импортировать эти параметры конфигурации в несколько устройств.

5.1.3 Использование датчика движения

Микрофон SpeechMike оснащен встроенным датчиком движения, который определяет, когда устройство лежит на столе, и когда его снова берут в руки. Датчик движения может выключать и включать микрофон автоматически, пользовательские функции могут быть также запрограммированы, например, приостановка или продолжение записи. Использование программного обеспечения Device Control Center для активации автоматического выключения микрофона (вкладка > **Устройство** **Дополнительные параметры**) или программирования пользовательских функций (вкладка **Управление приложением**).


Рекомендация

Одновременно нажмите и удерживайте нажатые кнопки F2 и F4 на микрофоне SpeechMike, пока не загорится индикатор активации и деактивации автоматического выключения микрофона, использующего датчик движения.

5.2 Обновление фирменного программного обеспечения

Работой вашего микрофона SpeechMike управляет внутреннее программное обеспечение, называемое фирменное программное обеспечение. После того, как вы приобрели SpeechMike, могла быть выпущена новая версия фирменного программного обеспечения.

- 1 Загрузите обновление фирменного программного обеспечения для вашей модели микрофона SpeechMike с www.philips.com/dictation.
- 2 Микрофон для диктофона должен быть подключен к компьютеру с помощью USB-кабеля.
- 3 Если во время установки была автоматически выбрана опция запуска Device Control Center,

откройте программу, щелкнув по иконке  в строке состояния панели задач Windows. Для ручного запуска программы откройте меню Пуск в Windows и выберите [Все программы > Управление Philips Speech > Philips Device Control Center](#).

4 Во вкладке [Устройство](#) нажмите на [Обновление фирменного программного обеспечения](#).

5 Нажмите кнопку [Импорт](#) и выберите папку с файлами фирменного программного обеспечения, предназначенными для импорта.

6 Нажмите кнопку [Обновление](#) для установки нового фирменного программного обеспечения.

- Обновление фирменного программного обеспечения занимает примерно 30 секунд.
- Во время обновления фирменного программного обеспечения будут гореть индикаторы микрофона SpeechMike.



Предупреждение

Не отключайте микрофон для диктофона от компьютера во время обновления фирменного программного обеспечения. Это может привести к повреждению вашего устройства.

5.3 Конфигурация сканера штрих-кодов (только LFH3600)

На сканере штрих-кодов микрофона SpeechMike предварительно настроен английский язык (США) клавиатуры и суффикс «возврат каретки» (CR). Перед первым использованием сканера необходимо переключить клавиатуру на местный язык. Для изменения конфигурации сканера запустите приложение [Barcodeconfig.exe](#) на установочном компакт-диске.

Информация по настройке сканирующего модуля содержится в Руководстве по

расширенной конфигурации сканера на установочном компакт-диске, поставляемом вместе с вашим микрофоном SpeechMike.

6 Технические характеристики

Подключение

- USB: Mini-USB 2.0

Аудиозапись

- Тип микрофона: электретный конденсаторный микрофон
- Микрофонный капсуль: 10 мм
- Характеристика: однонаправленный
- Диапазон частот: 200 – 12 000 Гц
- Чувствительность: -37 дБВ @ 1 кГц
- Соотношение сигнал/шум: > 70 дБА

Звук

- Тип динамика: встроенный круглый
- Диаметр динамика: 30 мм
- Диапазон акустических частот: 300 – 7500 Гц
- Выходная мощность динамика: > 200 мВт

Сканер штрих-кодов (LFH3600)

- Совместимые штрих-коды: EAN, UPC, Code 11 / 39 / 93 / 128, Codabar, MSI Code, RSS, Interleaved 2 of 5, Discrete 2 of 5
- Класс лазера: лазерное устройство 1 класса

Требования к системе

- Процессор: Intel Pentium 4, 1.0 ГГц или эквивалентный
- Оперативное запоминающее устройство: 1 ГБ (рекомендуется 2 ГБ)
- Свободное место на диске: 10 МБ для Speech Control, 100 МБ для SpeechExec (опционально), 250 МБ для Microsoft .NET Framework
- Операционная система: Windows 8/7, Mac OS 10.10/10.9
- Свободный USB-порт

Экологическая характеристика

- Соответствие требованиям Директивы 2011/65/EU (RoHS)
- Припой в изделии не содержит свинца

Условия эксплуатации

- Температура: 5°–45° C / 41°–113° F
- Влажность: 10%–90%

Размеры

- Размеры устройства (Ш × Г × В): 45 × 175 × 32 мм / 1.8 × 6.9 × 1.3 дюймов
- Вес: 0,200 кг / 0.441 фунтов
- Длина кабеля: 2,5 м / 8,2 фута

Дизайн и отделка

- Материал: антибактериальный корпус
- Цвет: темно-серый жемчужный металлик

Аксессуары

- USB-кабель
- Краткое руководство пользователя

7 Часто задаваемые вопросы

Операционная система перестает отвечать после перезагрузки

Использование микрофона Philips SpeechMike вместе с определенными USB-разветвителями может привести к тому, что операционная система перестанет отвечать после запуска компьютера.

Отключите SpeechMike перед запуском ПК, а затем снова его подключите. Рекомендуем заменить USB-разветвитель или подключить ваш микрофон SpeechMike прямо к USB-порту вашего компьютера.

Микрофон SpeechMike полностью не функционирует

Некоторые поставщики компьютеров ограничивают выходную мощность USB-портов до 100 мА. Эти порты могут не обеспечивать достаточную мощность для надлежащего функционирования SpeechMike.

Подключите SpeechMike через концентратор с собственным источником питания.

Микрофон SpeechMike подключен к компьютеру, но звук идет только из динамика компьютера

Windows XP может поддерживать одновременно только одно звуковоспроизводящее устройство и может запрашивать настройку звуковоспроизводящего устройства обратно на микрофоне SpeechMike, если другое звуковоспроизводящее устройство было подключено после того, как был установлен SpeechMike.

- Настроить через Запуск > Панель управления > Звук и аудиоустройства > Аудио (вкладка)
- Или щелкнуть правой кнопкой мыши по иконке динамика, если она есть на панели инструментов, и выбрать Настроить свойства аудио

Windows Vista и Windows 7 могут поддерживать одновременно более одного звуковоспроизводящего устройства, но если вы выключаете воспроизведение устройства, выключается также запись. Вам может понадобиться щелкнуть правой кнопкой мыши и выбрать «Показать отключенное устройство» для изменения параметров.

- Настроить через Запуск > Панель управления > Звук > Воспроизведение (вкладка)
- Или щелкнуть правой кнопкой мыши по иконке динамика, если она есть на панели инструментов, и выбрать звуковоспроизводящие устройства

Уведомление Федеральной комиссии по связи

Данное устройство проверено и признано соответствующим требованиям, предъявляемым к цифровым устройствам класса В, согласно части 15 Правил ФКС. Эти требования призваны обеспечить надлежащую защиту от недопустимых помех при установке в жилых помещениях.

Модификации

Согласно требованиям ФКС пользователь должен быть уведомлен о том, что любые изменения или модификации данного устройства, в явно выраженной форме не одобренные компанией «Philips», могут лишить пользователя права использовать данное устройство.

Кабели

Подсоединение к данному устройству должно осуществляться с помощью экранированных кабелей с металлическими разъемами RFI/EMI в соответствии с правилами и нормативами ФКС.

Уведомление для Канады

Данное цифровое устройство класса В отвечает всем требованиям Канадских нормативов по оборудованию, создающему помехи.

Avis Canadien

Set appareil numérique de la classe B respecte toutes les exigences du Règlement sur le matériel brouilleur du Canada.

Декларация о соответствии

Номер модели:	LFH3500, LFH3510, LFH3520, LFH3600, LFH3610, LFH3620
Торговое наименование:	Philips SpeechMike Premium
Ответственная сторона:	Speech Processing
Адрес:	Solutions USA Inc 10745 Westside Way, Suite 225, Alpharetta, GA 30009, USA
Номер телефона:	888-260-6261
Веб-сайт:	www.philips.com/dictation

LFH3500, LFH3510, LFH3520, LFH3600,
LFH3610, LFH3620



Проверено в соответствии с требованиями стандартов ФКС

ДЛЯ ДОМА И ОФИСА

Данное устройство соответствует требованиям части 15 Правил ФКС. Эксплуатация данного устройства допускается при соблюдении следующих двух условий: 1) Данное устройство не должно создавать недопустимые помехи. 2) Данное устройство должно выдерживать воздействие всех помех, включая помехи, которые могут препятствовать его нормальной эксплуатации.

Декларация соответствия CE

Компания «Philips» заявляет, что изделие соответствует требованиям применимых к нему директив Европейского союза.



Откройте для себя широкий спектр профессиональных диктофонов Philips
www.philips.com/dictation

Технические характеристики могут быть изменены без предварительного уведомления.

© 2019 Speech Processing Solutions GmbH. Все права защищены. Philips и эмблема Philips в виде щита являются зарегистрированными торговыми знаками компании «Koninklijke Philips N.V.» и используются компанией «Speech Processing Solutions GmbH» по лицензии «Koninklijke Philips N.V.». Все торговые знаки являются собственностью соответствующих владельцев.

Версия документа 1.3, 2019/10/28.